

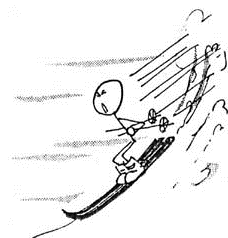
然而，日语却是将一个假名算作一个节拍，每一拍都按照大体相同的长短来发音。只是，带有“やゆよ”的字是两个字为一拍 ※2。这是很关键的，我们再强调一遍，敬请大家记住。

在日语里，一个假名算作一个节拍，每拍的长短大体相同
(带有小假名“やゆよ”的字(=拗音)，则两个字算作一拍)

以「じゅく:じゅうく」为例来说的话，「塾(补习班)」读成「じゅく」，为2拍；「19」读成「じゅうく」，为3拍。一般来说，发音时，并非将它们分开发成「じゅう」，而是将「じゅうく」的「じゅ」的韵母音节拉长来发。如果是片假名词语的话，其长音本身就是用「ー」来表示的。「すき」为2拍，而「ス・キー」则为3拍。发音时与上面的「じゅう」相同，将「キー」的韵母音节拉长来发。请看下表，影线的部分为长音。

1拍	2拍	3拍
じゅ	く	
じゅ	う (ー)	く

1拍	2拍	3拍
す	き	
ス	キ (ー)	ー



此外，「っ」和「ん」都算作1拍。由于日语的长音是包含着这两个要素在内的“三件套”，从而使学习日语的人感到十分困难。也就是说，不光大家，还包括很多外国人在内，都会在长音上栽跟头。比如，「さき(先=以前、往前)」和「さつき」；「サッカー」和「さつか(作家)」还有「さか(坂)」等等，都是分辨起来十分困难的近声词。现阶段，请大家记住日本人是通过“节拍”来数日语音节的。为此，我们先来做一点儿练习。不是辨音练习，敬请放心。

怎么样？知道怎么数了吗？正确答案是，所有的词语都是4拍。②的「出張」或许让大家犹豫了吧。其结构为「しゅっ・ちやう」，共4拍。发音时，要发成「しゅっ・ちやうー(=お)」。就像「ちやう(張)」的发音一样，“お段音”里的长音都是写成“お段音+う”的，对吧。读的时候要将“お段音”的音节拉长。好，将它归纳起来，就是：

小测验：数一数下列词语分别是几拍？

① ^{すーぱー} スーパー ② ^{しゅっちやう} 出張 ③ ^{さっかー} サッカー ④ ^{せんたー} センター

⑤ ^{せんせい} 先生 ⑥ ^{せいせん} 生鮮 ⑦ ^{せんせん} 宣戦 ⑧ ^{せいせい} 精製 ⑨ ^{せっせい} 節制 ⑩ ^{せっせん} 接戦

中略

※ 带有小假名「やゆよ」的字的发音叫做「拗音(ようおん)」。

说成是「ひい・こお・きい」=「タ・タ・タ」，也就是用三拍来说的呢？但是，日语发音原则上是“一个假名为一拍”。「ひこうき」要说成「タ・タ～・タ」，也就是“1·2·1”这样的节拍。「飛」和「機」必要缩短成一拍来说。

2-3 跟着发音 那么，就来试试看。「すき」为「タ・タ」、「スキー」为「タ・タ～」。也有可能感觉①「キー」的音拉得太长了，其实这样刚好。要是感觉不容易掌握节拍的话，就像「すきい」这样将词尾的「い」清清楚楚地发出来看看。

- ① a. す・き b. ス・キ一(≡すきい) ② a. ス・パ b. ス一・パー(≡すうぱあ)
 滑雪 温泉
- ③ a. じゅ・く b. じゅ・う・く ④ a. ビ・ル b. ビ一・ル(≡びいる)
 补习班 十九
- ⑤ a. お・と・お・し*** b. お・と・し ⑥ a. お・け b. オ一・ケ一(≡おおけえ)
 お通し(酒馆提供的正餐前的小菜) お歳 桶 OK

这时，还有一个同样十分重要的问题，就是在第1课里出现过的声调。在发位于词头的长音之韵母时，其间声调会出现高低变换。无论「ビル」还是「ビール」，「び」是高音，而「る」则是低音。但是，发「ビール(びいる)」的时候，发到「一」、也就是「い」这个音时，声调已经下降了，要是感觉对升调、降调不容易捕捉的话，加把它当作是唱歌，比如，试一试边唱“多拉梭(1·6·5)”这个旋律边说「ビール」。要是说「ビル」的话，就唱“多梭(1·5)”。

③ 如果能把声调发正确的话，即使是长短的程度不准确，也大都可以让对方听懂，所以，要检查一下自己的声调是否正确！有关声调的高低，我们在第2课里曾经触及到，但是日语的声调会因地区的不同而有所不同，所以，敬请大家务必仔细听一下您居住地区的人说话时的声调，并模仿着说。出于方便，本教材所采用的是日语普通话声调。

下面是和第2课一样用符号标示高低声调的图表。在日语里2拍长音是被认为一块，所以下面的图里的长音也放在一个框子里。

2-4 キイタリ マネタリ 请留意影线部分用符号所标示的高低声调，练习将以下词语听一听，并跟在后面练习发音。

② a. (ス) (パ) b. (ス) (パー)

(温泉) 後略

The diagrams show pitch contours for 'ス' and 'スパー'. For 'ス', the pitch starts high (circled 'ス'), drops to low (circled 'パ'), and then rises slightly. For 'スパー', the pitch starts high (circled 'ス'), drops to low (circled 'パー'), and then rises. The diagrams use vertical lines and circles to represent the pitch level at different points in the word.

***「おとおし」里的「とお」与其说是长音还不如说是将「と」和「お」各字清楚地发的音。
 ***只要符合高→低的声调，不仅只限于“多拉梭”就是“梭咪莱来”或者是“发莱多”等也是可以的。

好吧，接下来的练习比较适合于善于唱歌的人。要是感觉自己不善于唱歌，也可以将这个练习跳过去。

2-5
模仿跟读

①是3拍(华尔兹!)，我们用便于唱歌的方式为其配以“多莱咪”这样的旋律做了反复练习。当然，“多拉索(1·6·5)”也是可以的。单是一次一次地分别练习说「ビール」和「ビル」也未尝不可。另外，只要能将升调和降调说准确，用你自己喜欢的调子来练习也可以。*

- ① ビル | ビル | ビルで | ビル
4·2 1 | 4·2·1 | 4·1·1 | 4·2·1 |
- ② スパー | スパ ③ じゅく じゅく 後略
| 4·2·1·1 | | 4·1 | | 4·2·1 | | 4·1 |

无论如何都搞不清升调和降调的人，我们想秘授你一招，尽管这是犯规的。请想象一下汉语的声调，「スーパー」的「スー」跟汉语“四”这个字(第四声)一样，声调为高→低。相反，「スパ」的「ス」跟汉语“司”这个字(第一声)一样，声调始终很高。如此这般，日语的声调和汉语有着相似的地方。这样想的话，是不是就会容易模仿一些？那么，为什么说这是违规行为呢？因为汉语是一个字一个音，因此“四”也是一个音；但是，如果把「スー」当作“四”的话，在日语中属于2拍的「スー」就会变成短音，从而将「スーパー」和「スパ」都发成2拍，因此，日语教师一般都不大采用这个方法讲课。

● 以单词为单位说说看！

在此，让我们以单词为单位来练习一下发音。我们设计的是量大而反复性相当高的练习，要是觉得自己不用做这么多练习也能说好的话，可以用不着将其全部做完。

2-6
模仿跟读

请一边数拍数的同时意识到「た」「た～」的节奏，一边读这些成对的词语。こうきゅう这样的假名和发音不一致的词，我们在()内标注了发音方式。「こうきゅう」为「た～た～」，「こきゅう」为「た・た～」。「チーズ」是「た～た」对吧。

- ① a こう きゅう b こきゅう ② a チーズ b ちず
 (お)高級 呼吸 (干酪) 地図
- ③ a しゅう ごう b しゅごう ④ a ノート b のと 後略
 (お)集合 (お)酒豪(海量) 笔记本 能登(石川县的地名)

好吧，到此为止，我们练习了发长短音。下面，要请大家练习发一下按声调类型归类、只包括长音在内的单词。请跟在CD后面有节奏地发音。这里头有大家感

觉困难的“え段”音及“き・ぎ”。要一边留意长音的声调，一边跟在CD后练习发音。

2-7
模仿跟读

长音的假名和实际发音不一致的词，我们像(お)这样标注了发音方式。

◆首先从3拍的单词开始…

节奏为「た～・た」或「た・た～」

① 词头长音的高低

パーマ
烫发

ケーキ
糕点

ニュース
新闻

ふうふ
夫妇

せいふ
(え)政府

きゅうり
胡瓜(黄瓜)

词尾长音的低低

シャワー
(淋浴)

メニュー
(菜单)

くろう
苦劳(お) (辛苦)

中略

◆以下为4拍的单词

④「た・た～・た」、⑤「た～・た・た」⑥「た～・た～」か「た・た・た～」

④ 词中长音的高低


アパート

スポーツ

ひこうき

後略

中略 怎么样？你是否对怎么发长音多少习惯一点儿了？还有更长的单词呢！在下面列示几个，仅供参考。

6-3. 区分发音异同！

好吧，在对怎么发长音习惯以后，就让我们来做做辨音练习吧。⁴

2-10
问答

分辨拍数的练习很难，因此让我们从仅仅分辨单词的练习做起。以在以往的章节里听过的单词为主。能分辨CD里的音是a还是b吗？为了便于对比，我们用“一”来表示长音。要是你觉得来嗯喜量太多了，可以用不着将其全部做完。

① {a ビル

b ビール}

② {a カード

b かど}

卡片

角(角落)

③ {a スパ

b スーパー}

④ {a おけ

b オーク} 後略

怎么样？正确答案在这一页的下方⁵。你是否比以前注意、并能区分二者的发音了呢？毫不费劲儿就区分出来的人，请跳过问答CD2-11，做CD2-12的辨音练习。没答对的人，请再听一遍CD2-11，以让自己的耳朵习惯其语音。

2-11
问答

CD对每一个单词都读三遍，但其中有一个不同于用平假名写的单词。那么，到底哪一个是不同于其它的呢？

① さとー 砂糖 {a b c}

② くろー 苦劳 {a b c}

後略

CD-10 ① b ② a ③ b ④ b ⑤ b ⑥ b ⑦ a ⑧ b ⑨ a ⑩a ⑪ b
CD-11 ① a ② c ③ b ④ a

接下来是分辨句中词语的练习。

6

2-12 问答 那就一边注意区分长短音，一边分辨句中的单词是 a 还是 b。这一次怎么样啊？

- ① 買ったきた { a ちず b チーズ } は どこ？
我买的 { 地图 奶酪 } 在哪儿？
- ② 今日は { a スパ b スーパー } 行ってきたよ。
今天去了 { 温泉(水疗中心) 超市 }。
- ③ { a きょうかしよ b きよかしよ } 忘れちゃった…。
把 { 教科書(课本) 許可書(许可证) } 忘带了…



後略

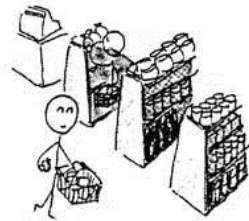
*「おとおし」里的「とお」的发音是和「とう」(=「と」的长音)一样、但是写法上它与其说是长音还不如说是「と」和「お」两个短音。

6-5. 说说看!

你是否已经捕捉到了长短音节的感觉呢？那么就进一步来练习说一下包括长音在内的句子。但是，因为日语的句子有“一个句子一个“山”(=上升下降)”这个规则,(读句子的时候)，单词的声调就变得不太明显了。

2-13 模仿跟读 请跟着 CD 练习发音 CD2-12 里的各个句子。用在 6-2. 中练习过的长音的发音方法来说! 从这里开始，按照正字法来对假名进行标注。也请注意长音标记。

- ① 買ったきた { a ちず b チーズ } は どこ？
- ② 昨日、 { a スパ b スーパー } 行ってきたよ。
後略



2-14 模仿跟读

下面该挑战夹在句子中的一对 (长音和短音) 单词课题这一练习项目在 CD 后面练习说。

- ① ビール ^{がいしゃ} 会社の ビル
啤酒公司的大楼
- ② スキー ^{だい} が 大 すき
超喜欢滑雪
- ③ カードの ^{かど} が とれました ④ 明日、^{あした} クール ^{びん} 便が ^{くる} よ
卡片角有个豁口 明天冷藏快递将到货
- ③ じいじと ^{ばあ} ばは ^{りょこう} ちゅう じいじとばあばは 旅行中
爷爷和奶奶在旅行 後略

CD-12 ① b ② a ③ a ④ b ⑤ a

